

2 ÅRS  
GARANTI

# Kuliltealarm 800 -9v

Tillykke med Deres nye kuliltealarm. I denne manual beskrives produktet, og vi anbefaler Dem at læse denne grundigt igennem, så korrekt anvendelse sikres. Manualen bør opbevares så længe produktet er i brug.

## PAKKEN INDEHOLDER:

- Kuliltealarm med monteringsbeslag
- 9v batteri
- Fittings
- Manual dansk/engelsk

## FUNKTION:

Alarmen er en batteridrevet kuliltealarm, som detekterer kulilte via en elektrokemisk "Long Life" sensor. Alarmen har desuden en selvtest-funktion som sikrer at alarmen virker optimalt.

## HVAD ER KULILTE:

Kulilte er en livsfarlig gasart, der udvikles i store mængder ved al ufuldstændigt forbrænding. Høj koncentration af kulilte kan f.eks. forekomme pga

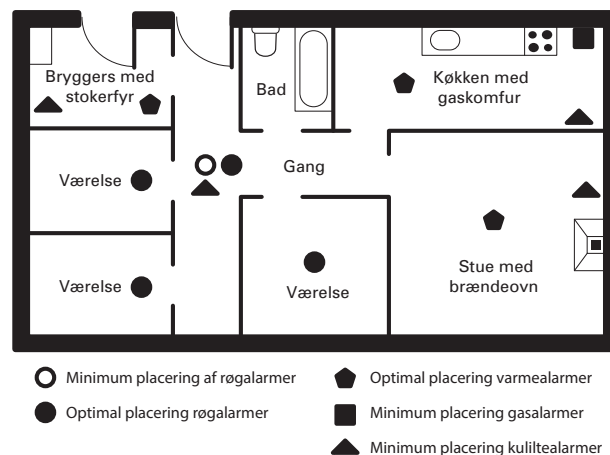
- En tilstoppet skorsten
- En utæt gas- eller brændeovn
- Et defekt gas/olie fyr
- Defekt gas eller petroleum opvarmer
- Dårlig ventilation i garage

I modsætning til andre gasarter og røg kan kulilte hverken ses, smages eller lugtes, hvilket gør den meget svær at opdage i tide. Virkningen på mennesker er øjeblikkelig. Forekomsten af kulilte fortrænger iltoptagelsen i de røde blodlegemer og hindrer derved disse i at transportere ilt rundt i kroppen. Dette medfører hovedpine, kvalme, bevidstløshed og i værste tilfælde døden.

## PLACERING AF KULILTEALARM - HVILKE RUM:

I 1-plans beboelse bør der som minimum placeres en kuliltealarm i hvert rum med brændekilde som fx. gas- og olie fyr, pejse, brændeovne, gas- og petroleumsofvarmere samt et sted mellem soveværelse og opholdsrum, således at alarmen kan høres fra alle rum. For optimal sikkerhed placeres en kuliltealarm i hvert rum. Se fig. 1

FIG. 1



I 2 eller flere plans beboelse bør der desuden placeres en kuliltealarm på hver etage i trappeopgangen.

## Bemærk!

Kuliltealarmen vil kun alarmere ved forekomst af kulilte i området omkring sensoren. Kulilte kan være tilstede i andre områder uden for sensorens rækkevidde. Alarmen er designet til at detektere kulilte fra alle former for forbrændingskilder men IKKE designet til at alarmere ved røg, ild eller andre gasarter.

## PLACERING AF KULILTEALARMEN - HVOR:

Alarmen bør placeres tæt ved eller på loftet i en afstand målt horisontalt på mellem 1 - 3 meter fra brændekilde og minimum 30 cm vægge.

I soverum og andre rum uden brændekilde bør alarmen placeres tæt ved sengen eller der hvor man opholder sig.

## UNDGÅ AT PLACERE KULILTEALARMEN FØLGENDE STEDER:

- Mindre end 1,5 meter fra komfurer og lignende.
- Steder hvor temperaturen falder til under - 10°C eller overstiger 40°C.
- Røg og støvfylde lokaler som garage og værksted.
- Tæt på eller direkte over radiatorer eller ventilations-systemer, som kan have indflydelse på luftens retning.

Varenr: 27338  
DB nr. 5148483  
EAN: 5703901013265

Fra Roliba®



- Bag gardiner og møbler.
- Vådrom, eksempelvis badeværelser, hvor luftfugtigheden kan overstige 95%.
- Udendørs.

#### SITUATIONER DER KAN FORÅRSAGE KORTVARIG OG FORBIGÅENDE FOREKOMST AF KULILTE:

- Overdrejet forbrug af brændsel eller tilstoppede aftræk
- Dårlig ventilation i forbindelse med forbrændingen
- Temperaturændring som kan fange og fastholde udstødningsgasser tæt ved jorden
- Udstødningsgas fra biler (f.eks i garagen)

#### INSTALLERING OG BRUG AF KULILTEALARMEN:

Anbring monteringsbeslaget i henhold til ovenstående ved hjælp af de medfølgende skruer.

Isæt 1 stk. 9v batteri. Bemærk korrekte placering af + & - pol. Kuliltealarmen kan ikke monteres på beslaget hvis der ikke er monteret batteri.

Når batteriet er monteret vil den grønne led blinke 5 gange som indikation på at alarmen fungerer optimalt.

Efterfølgende vil den grønne LED blinke ca. 1 gang pr minut som indikation på at alarmen fungerer optimalt. Alarmen udfører desuden en selvtest én gang pr. minut.

#### SELVTEST:

Kuliltealarmen er forsynet med en selvtestfunktion. Denne selvtest meddeler hvis alarmen pludselig ikke fungerer korrekt. Alarmen vil afgive et dobbelt bip og den gule LED vil lyse hvert minut. Sker det skal alarmen udskiftes.

#### VED ALARM:

Når kuliltealarmen detekterer forhøjet koncentration af kulilte vil den afgive alarmsignal. Den røde LED vil blinke og alarmen vil signalere hurtigt 6 gange pr. sekund. Hvis kuliltealarmen stadig er i alarmtilstand efter 30 minutter, vil den røde LED blinke og alarmen vil nu signalere 6 gange pr. minut. Ved alarm vil den grønne LED blinke ca. hvert 10. sekund.

#### LAVT BATTERI:

Når der skal skiftes vil alarmen afgive et kort bip samtidig med at den gule LED vil blinke hvert minut i op til 30 dage. Batteriet bør udskiftes omgående. Ved normalt forbrug vil batterilevetiden være ca. 1 år afhængig af antal af test.

#### TEST:

Det anbefales at teste kuliltealarmen 1 gang om måneden, for at sikre at den fungerer optimalt.

- Tryk på test/reset knappen på fronten af alarmen i ca. 1-2 sek. Den røde LED vil blinke og alarmen vil signalere 6 gange. Herefter vil alarmen vende tilbage til normal funktionsmode og den grønne LED vil blinke 1 gang pr. minut som indikation på at alarmen fungerer korrekt.

#### HVIS KULILTEALARMEN ALARMERER:

Kulilte er en dødelig gasart og bør ikke ignoreres. I tilfælde af alarm bør du:

- Åbne døre og vinduer
- Nulstille / Resette alarmen
- Kontakt Falck eller ring 112
- Sørg for at opholde dig i område med frisk luft indtil skaden er ud bedret

#### FORGIFTNING:

Niveau	Symptomer på forgiftning
35 ppm	Man bør max. opholde sig i 8 t. ved dette niveau.
200 ppm	Let hovedpine, træthed, svimmelhed og kvalme efter 2-3 timer
400 ppm	Kraftig hovedpine efter 1-2 timer, livstruende efter 3 timer
800 ppm	Svimmelhed, kramper indenfor 45 min, bevidstløs inden 2 timer, død efter 3 timer
1600 ppm	Hovedpine, svimmelhed og kvalme inden 20 min. død inden 1 time
6400 ppm	Hovedpine, svimmel og kvalme indenfor 1-2 min.

#### VEDLIGEHOJDELSE:

Kuliltealarmen støvsuges med en blød børste og aftørres med en fugtig klud. Brug ikke sæbe eller andre kemikalier og den må ikke overmales. Test alarmen efter rengøring.

Varenr: 27338  
DB nr. 5148483  
EAN: 5703901013265





Bemærk - ved renovering af vægge eller gulve bør kulilte-alarmlen fjernes for at hindre skade på alarmlen sensor. Ligeledes bør man fjerne alarmlen og dermed undgå fejlalarm ved forekomst af høj koncentration af metan, propan, svovldioxid, brint og benzin. Enkelte rengøringsmidler, opløsningsmidler, klæbemidler, hårspray, after shaves og maling kan desuden forårsage fejlalarm.

#### GODKENDELSER:



EN 50291-1:2010  
+A1:2012



KM 651575  
BS  
EN50291-1:2010  
+A1:2012

#### BORTSKAFFELSE:

Elektrisk og elektronisk udstyr indeholder materialer, komponenter og stoffer, der kan være skadelige for menneskers sundhed og for miljøet, hvis affaldet ikke håndteres korrekt. Elektrisk og elektronisk udstyr er mærket med nedenstående overkrydsede skraldespand.



Den symboliserer, at elektrisk og elektronisk udstyr ikke må bortskaffes sammen med usorteret husholdningsaffald, men skal indsamles særskilt. Kontakt den lokale genbrugsstation og følg deres anvisninger.

#### TEKNISKE SPECIFIKATIONER :

Batteri:	1 stk. 9v batteri Alkaline medfølger (Energizer 522, gold peak 1604A, Duracell MN 1604, IEC 6LR61, IEC 6LF22)
Batteriets levetid:	Ca. 1 år ved normalt brug
Alarm niveau:	50 ppm efter 60-90 min 100 ppm efter 10-40 min 300 ppm efter < 3 min
Sensorens levetid:	ca. 5 år
Omgivelses-temperatur:	Fra -10 °C til +40 °C
Luftfugtighed:	10% - 90 %
Alarmsignal:	85 dB på 3 meters afstand

#### GARANTI:

Der ydes 2 års garanti på produktet regnet fra købsdatoen. Garantien er kun gyldig mod forevisning af original købskvittering.

Garanti dækker reparation af produktet i garanti-perioden forudsat at produktet er anvendt og vedligeholdt som beskrevet i manualen. Alle erstattede dele tilfalder L-Team. Udskiftning og reparation forlænger ikke garantiperioden. Garantien bortfalder ved modificering eller forsøg på reparation af produktet. Garantien dækker ikke fragtomkostninger og force majeure som f.eks. utilsigtet strømafbrydelse.

Ensonordic er udviklet af L-Team, som har mere end 25 års erfaring med el-produkter til det danske og nordiske marked. Ensonordic-serien omfatter bl.a. røgalarmer, dørklokker, sensorer og andre komfort- og sikkerhedsprodukter.

Se mere på [www.ensonordic.com](http://www.ensonordic.com)

01.07.2018

Varenr: 27338  
DB nr. 5148483  
EAN: 5703901013265

