

# Røgalarm/ 3000 · HIGH FREQUENCY

Smoke detector/ 3000 · HIGH FREQUENCY WIRELESS

Røygvarsler trådløs/Brandvarnare trådlöst/Palovaroinin langaton



## 2 ÅRS GARANTI

Tillykke med Deres nye røgalarm. I denne brugsanvisning beskrives produktet, og vi anbefaler Dem at læse denne grundigt igennem, så korrekt anvendelse sikres. Brugsanvisningen bør opbevares så længe røgalarmen anvendes.

### PAKKEN INDEHOLDER:

- Røgalarm
- Base (sender og modtager frekvens 868MHz)
- Batteri
- Fittings
- Brugsanvisning på dansk og engelsk

### FUNKTION:

Røgalarm 3000 High Frequency er en trådløs optisk røgalarm, som sender på en ny frekvens uden forstyrrelser og dermed større sikkerhed. Alarmen udløses ved at den indbyggede sensor "opdager" røgen. Røgalarmen reagerer ikke på gas, varme eller flammer. Røgalarmen er til trådløs sammenkobling af op til ialt 20 røgalarmen. Når én af systemets røgalarmen aktiveres sendes trådløst signal til alle øvrige alarmer i systemet og disse aktiveres efterfølgende. Røgalarmen har indbygget pausefunktion, som kan aktiveres ved for eksempel madlavning og dermed hindre utilsigtet alarm.

### PLACERING AF RØGALARMEN- HVILKE RUM?

I 1-plans beboelse bør der som minimum placeres 1 røgalarm et sted mellem soveværelse og opholdsrum, således at alarmen kan høres fra begge rum. For optimal sikkerhed placeres en røgalarm i hvert rum med undtagelse af køkken, badeværelse og garage, da mados, damp og udstødning kan udløse røgalarmen. Se fig. 1 & 2

Fig. 1  
1-planshus

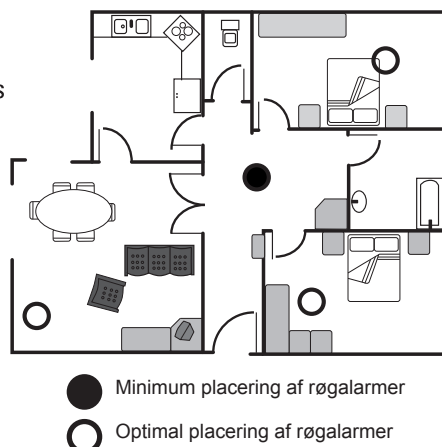
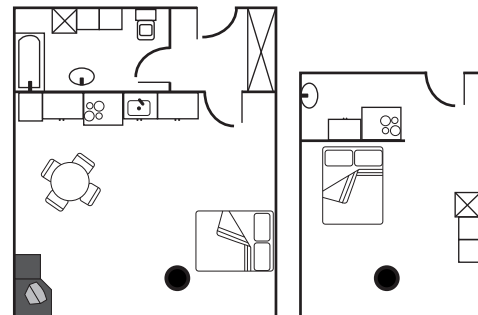


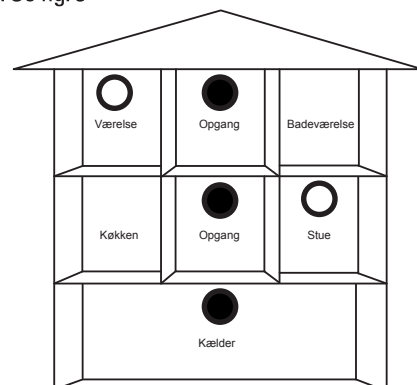
Fig. 2



Lejlighed eller studie

I 2 eller flere plans beboelse bør der som minimum placeres en røgalarm på hver etage i trappeopgangen. For optimal sikkerhed placeres røgalarmen i alle rum med undtagelse af køkken, badeværelse og garage, da mados, damp og udstødning kan udløse røgalarmen. Se fig. 3

Fig. 3

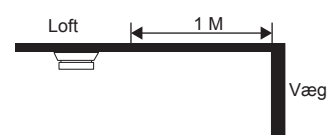


Flereplans hus

### PLACERING AF RØGALARMEN - HVOR?

Da varm røg automatisk søger opad anbefales det, for optimal funktion, at montere røgalarmen centralt i loftet og mindst 30 cm fra dekorationsmaterialer og belysning. Undgå områder hvor der ikke er fri luftcirkulation f.eks. hjørner. Se fig. 4.

Fig. 4



Monteres alarmer på skrå lofter eller "kip-lofter" anbefales det at montere alarmer ca. 90 cm nede, målt horisontalt, da området herover er "død-luft" og kan forhindre røgen i at komme frem til alarmer. Se fig. 5

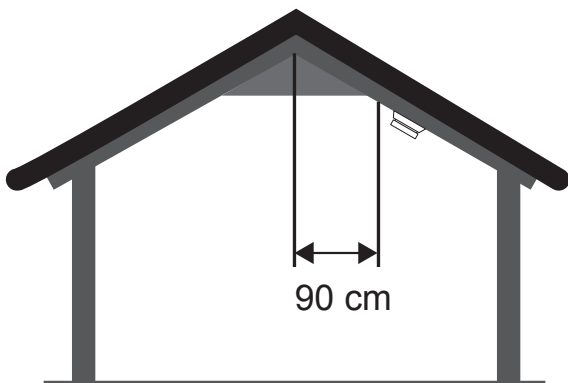


Fig. 5 - montering på skråvæg / kip

### UNDGÅ AT PLACERE RØGALARMEN FØLGENDE STEDER:

- Steder hvor temperaturen falder til under 0°C eller stiger til over 40°C.
- Vådrum, som badeværelser, køkkener hvor luftfugtigheden kan overstige 90%
- Nær dekorationsmaterialer, døre, belysning eller vinduer, som kan hindre røgen i at komme frem til alarmer
- Minimum 30 cm fra lysarmaturer da disse kan udsende elektrisk støj.
- Støv og røgfylde rum som garager. Udstødning kan udløse alarmer.
- Tæt på eller direkte over radiatorer eller ventilationssystemer, som kan have indflydelse på luftens retning
- Undgå meget støvfylde værksteder.

### SPECIFIKATION - RØGALARM:

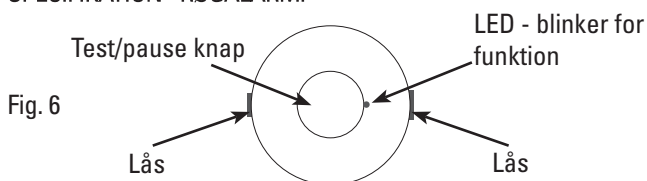


Fig. 6

### SPECIFIKATION - BASEN:

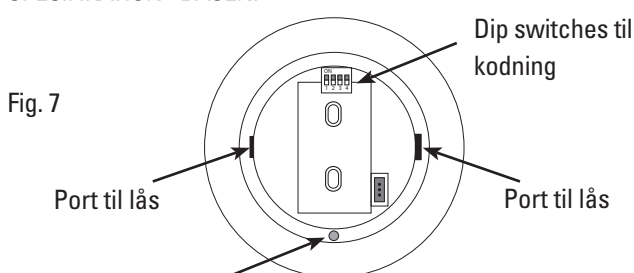


Fig. 7

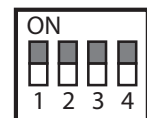
Anvendes IKKE - kun til brug i forbindelse med fremstilling af alarmer.

### MONTERING AF RØGALARMEN - BASEN:

- Find den ønskede placering
- Brug beslaget (basen) til afmærkning af de 2 huller for montering
- Bor 2 huller i loftet for montering
- Isæt de 2 medfølgende rawplugs og hold beslaget (basen) mod overfladen.
- Isæt og fastgør de medfølgende skruer indtil beslaget (basen) er korrekt fastgjort.
- Hver base i systemet skal kodes individuelt med samme kode. Kodningen hindrer sammenfald med andet trådløst udstyr. Se afsnittet „kodning“

Fig. 8

Dip switches til kodning  
Kan reguleres op og ned



### KODNING:

På basens inderside ses 4 „dip switches“ som anvendes til kodning - se fig. 7 og 8. Disse kan reguleres op og ned og dermed give ialt 16 forskellige koder:

For eksempel:



Bemærk - ALLE baser i systemet skal kodes med SAMME kode !

### MONTERING AF RØGALARMEN I BASEN:

Efter kodning af basen monteres røgalarmen i basen

- Isæt 1 stk. 9v batteri - vær opmærksom på + & - pol.
- Klem forsigtigt de 2 „låse“ på røgalarmens sider ind og lad røgalarmen glide på plads i basen. Bemærk - røgalarmen kan ikke monteres i basen uden batteri.
- Test røgalarmen før ibrugtagning - se afsnittet „test“

### BRUG AF RØGALARMEN:

Røgalarmen og basen virker når batteriet er monteret og røgalarmen er monteret i basen.

Normal mode:

En lille rød LED vil blinke ca. 1 gang pr. minut som indikation på at batteriet er ok og at alarmer fungerer optimalt.

Ved alarm:

Alarmer vil afgive høj pulserende signal og den røde LED blinker hurtigt indtil luften igen er klar.

Alarmer har indbygget "sleep mode" hvilket bevirker at alarmerens modtagefunktion er passiv i ca. 16 sek. hvorefter den kan aktiveres i en kort periode. Herefter går alarmer atter på "sleep mode". Ved at trykke på alarmerens testknap aktiveres alarmer omgående og

der sendes signal til alle øvrige røgalarmer i systemet som også aktiveres. Røgalarmerne alarmerer så længe testknappen aktiveres.

#### PAUSEFUNKTION:

Røgalarmen har indbygget pausefunktion som kan være nyttig ved fx. madlavning. Når pausefunktionen skal aktiveres trykkes og holdes test / pauseknappen - se fig. 6 - nede i ca. 3 sekunder. Røgalarmens følsomhed reduceres i ca. 10 minutter. Den røde LED vil blinke hvert 10. sekund. Efter ca. 10 minutter vil alarmen automatisk vende tilbage til normal følsomhed. Hvis røgalarmen udsættes for kraftigt røg i mens den er i pausemode, vil pausefunktionen automatisk deaktivere.

Bemærk - aktiver KUN pausefunktionen hvis årsagen til aktivering af alarmen er kendt, som fx. på grund af mados.

#### TEST:

Det anbefales at teste røgalarmen 1 gang om ugen, og altid efter bortrejse. Tjek jævnligt at den røde LED lampe blinker. Tryk på testknappen i ca. 3 sek. indtil alarmen aktiveres. Alarmen vil signalere og LED lampen vil blinke.

#### LAVT BATTERI / BATTERISKIFT:

Alarmen har indbygget "lavt batteri" signal. Der afgives et kort "bip" ca. 1 gang pr. minut i ca. 30 dage, når batteriet skal udskiftes. Når en af de sammenkoblede røgalarmer har „lavt batteri“ vil de øvrige røgalarmer i systemet afgive en kort hyletone én gang i timen, så længe røgalarmen med „lavt batteri“ signalerer for lavt batteri.

Husk at teste røgalarmen efter batteriskift.

#### VEDLIGEHOLDELSE:

Alarmen bør rengøres minimum 2 gange om året for at forhindre støv kommer ind i alarmen og forårsager fejllarm. Alarmen bør støvsuges med en blød børste og aftørres med en klud. Må ikke overmales. Test røgalarmen efter rengøring.

#### GODKENDELSER:

<b>CE</b> 1622	Intended for fire safety
0086-CPR-638573	Essential characteristic 1: Pass
BS - R&TTE	Essential characteristic 2: Pass
EN 14604:2005/AC2008	Essential characteristic 3: Pass
LICENSE NO KM 638574	Essential characteristic 4: Pass
DoP no. 10160	Essential characteristic 5: Pass
LPS no. 20161	Essential characteristic 6: Pass
Smoke alarm devices	Essential characteristic 7: Pass
MTS166RF	Essential characteristic 8: Pass

#### BORTSKAFFELSE:

Bør ikke bortskaffes med dagrenovation, men afleveres til genbrug. Kontakt din lokale genbrugsstation og følg deres anvisning.



#### TEKNISKE SPECIFIKATIONER:

Røgalarm til:	Privat beboelse
Montering:	I loft
Batteri:	9v Alkaline (duracell MN1604, Energizer 522, Gold Peak GP1604A anbefales) 9v Lithium (ultralife U9VL-J, Gold Peak CR-V9, EVE CR9V/P)
Levetid batteri:	Op til 1 år ved normalt brug
Frekvens:	868MHz
Rækkevidde:	Op til 100 meter
Transmission:	50 Kbps
Antal enheder pr. system:	20
Antal koder:	16 muligheder
Omgivelses-temperatur:	0°C – 40°C
Luftfugtighed:	10% - 90%
Lydstyrke:	85dB ved 3 meter
Strømforbrug:	< 20uA (standby) < 50mA (ved alarm)
Garanti:	2 år - <b>dog ikke på batteri</b>

\* Der ydes 2 års garanti mod fabrikations- og funktionsfejl, regnet fra købsdato på produktet mod forevisning af købsfaktura - gælder dog ikke på batterier!

Ensonordic er udviklet af L-Team, som har mere end 20 års erfaring med el-produkter til det danske marked. Ensonordic-serien omfatter røgalarmer, dørklokker, sensorer, stikkontakter og andre komfort- og sikkerhedsprodukter.

Se mere på [www.ensonordic.com](http://www.ensonordic.com)

01.10.2016