



Røgalarm/ XS·CUBE

Smoke detector/ XS·CUBE

- Optimal tryghed

Tillykke med Deres nye røgalarm. I denne brugsanvisning beskrives produktet, og vi anbefaler Dem at læse denne grundigt igennem, så korrekt anvendelse sikres. Brugsanvisningen bør opbevares så længe alarmerne anvendes.

PAKKEN INDEHOLDER:

- Røgalarm m/beslag
- Batteri
- Fittings
- Brugsanvisning

FUNKTION:

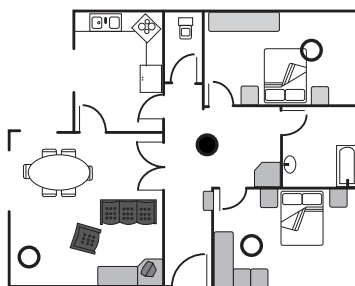
Røgalarm XS CUBE er en optisk røgalarm. Alarmerne udløses ved at den indbyggede sensor "opdager" røgen. Røgalarmen reagerer ikke på gas, varme eller flammer. Røgalarmen har indbygget pausefunktion, som kan aktiveres ved for eksempel madlavning og dermed hindrer utilsigtet alarm. Røgalarmen er desuden velegnet til brug i campingvogn, autocamper og mobilhome.

PLACERING AF RØGALARMEN - HVILKE RUM?

I 1-plans beboelse bør der som minimum placeres 1 røgalarm et sted mellem soveværelse og opholdsrum, således at alarmerne kan høres fra begge rum. For optimal sikkerhed placeres en røgalarm i hvert rum med undtagelse af køkken, badeværelse og garage, da mados, damp og udstødning kan udløse røgalarmen. Se fig. 1 & 2

Fig. 1

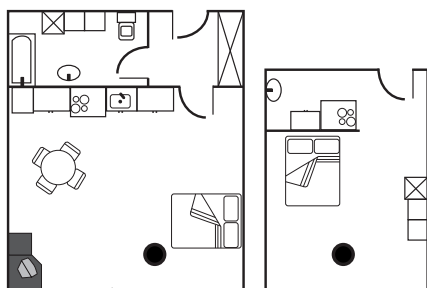
1-planshus



- Minimum placering af røgalarm
- Optimal placering af røgalarm

Fig. 2

Lejlighed eller studie

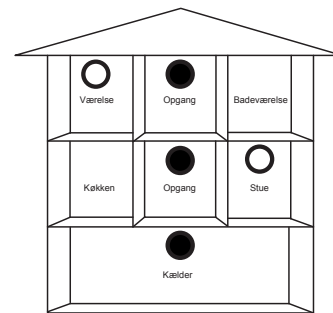


- Minimum placering af røgalarm

I 2 eller flere plans beboelse bør der som minimum placeres en røgalarm på hver etage i trappeopgangen. For optimal sikkerhed placeres røgalarmen i alle rum med undtagelse af køkken, badeværelse og garage, da mados, damp og udstødning kan udløse røgalarmen. Se fig. 3

Fig. 3

Flereplans hus



- Minimum placering af røgalarm
- Optimal placering af røgalarm

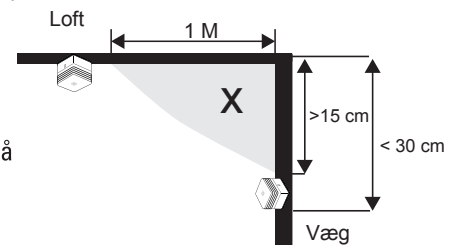
I campingvogn, autocamper eller mobilhome bør der placeres 1 røgalarm så tæt på sovepladsen som muligt. Ved flere rum placeres en røgalarm i hvert rum. Bemærk - røgalarmen skal placeres hvor temperaturen er mellem 0-40°C.

HUSK - røgalarmen bør altid testes før brug, hvis brugen af campingvognen, autocamperen eller mobilhomet har været afbrudt i en periode.

PLACERING AF RØGALARMEN - HVOR?

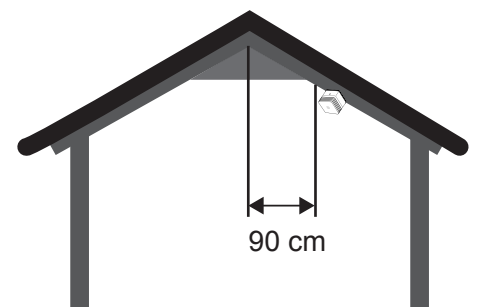
Da varm røg automatisk søger opad anbefales det, for optimal funktion, at montere røgalarmen centralt i loftet mindst 30 cm fra dekorationsmaterialer og belysning. Undgå områder hvor der ikke er fri luftcirkulation f.eks. hjørner. Se fig. 4

Fig. 4 - montering på loft eller væg



Monteres alarmerne på skrå lofter eller "kip-lofter" anbefales det at montere alarmerne ca. 90 cm nede, målt horisontalt, da området herover er "død-luft" og kan forhindre røgen i at komme frem til alarmerne. Se fig. 5

Fig. 5 - montering på skråvæg / kip



UNDGÅ AT PLACERE RØGALARMEN FØLGENDE STEDER:

- Steder hvor temperaturen falder til under 0°C eller stiger til over 40°C.
- Vådrunder, som badeværelser, køkkener hvor luftfugtigheden kan overstige 90%

- Nær dekorationsmaterialer, døre, belysning eller vinduer, som kan hindre røgen i at komme frem til alarmeren
- Støv og røgfylde rum som garager. Udstødning kan udløse alarmeren.
- Tæt på eller direkte over radiatorer eller ventilationssystemer, som kan have indflydelse på luftens retning
- Undgå meget støvfylde værksteder.

MONTERING AF RØGALARMEN:

- Monter beslaget på det ønskede sted
- Isæt medfølgende 3V batteri - Bemærk + / - pol for korrekt funktion. Røgalarmens LED vil blinke 1 gang (Røgalarmen kan ikke monteres på beslaget uden batteri).
- Inden montering af røgalarmen på beslaget afprøves den ved at trykke på test-knappen se fig. 6. Alarmeren skal afgive 5 høje bip (se afsnit „Test“)
- Monter røgalarmen på beslaget ved at dreje røgalarmen med uret
- Test igen røgalarmen - se afsnittet „test“

BRUG AF RØGALARMEN:

Røgalarmen virker så snart den er forsynet med batteri.

Normal mode:

En lille rød LED vil blinke ca. hver 48 sekund som indikation på at batteriet er ok og at alarmeren fungerer optimalt.

Ved alarm:

Alarmeren vil afgive høj pulserende signal og den røde LED blinke hurtigt indtil luften igen er klar.

PAUSEFUNKTION:

Røgalarmen har indbygget pausefunktion som kan være nyttig ved fx. madlavning. Når pausefunktionen skal aktiveres trykkes og holdes test / pauseknappen - se fig. 6 - nede i ca. 3 sekunder. Røgalarmens følsomhed reduceres i ca. 10 minutter. Den røde LED vil blinke hvert 8. sekund. Efter ca. 10 minutter vil alarmeren automatisk vende tilbage til normal følsomhed. Hvis røgalarmen udsættes for kraftigt røg i mens den er i pausemode, vil pausefunktionen automatisk deaktiveres og 5 lange bip vil signalere samtidig med at den røde LED vil blinke 4 gange.

Bemærk - aktiver KUN pausefunktionen hvis årsagen til aktivering af alarmeren er kendt, som fx. på grund af mados.

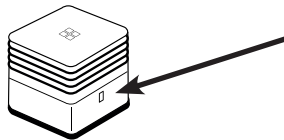


Fig. 6 - Test/pause-knap

TEST:

Det anbefales at teste røgalarmen 1 gang om ugen, og altid efter bortrejse. Tjek jævnligt at den røde LED lampe blinker. Tryk på testknappen i ca. 1 sek. indtil alarmeren aktiveres. Alarmeren vil signalere 5 gange hvorefter den stopper.

LAVT BATTERI / BATTERISKIFT:

Alarmeren har indbygget "lavt batteri" signal. Der afgives et kort "bip" ca. 1 gang, hvert 48. sekund i ca. 30 dage, når batteriet skal udskiftes. Husk at teste alarmeren efter batteriskift.

VEDLIGEHOLDELSE:

Alarmeren bør rengøres minimum 2 gange om året for at forhindre støv kommer ind i alarmeren og forårsage fejlarmer. Alarmeren bør støvsuges med en blød børste og aftørres med en fugtig klud. Må ikke overmales. Test alarmeren efter rengøring.

GODKENDELSE:



0333-CPR-292138
EN 14604:2005/AC2008
MARBLE 5Y
DoP no. 292138
LPS no. 20162
Smoke alarm devices

Declared performance:

Caractéristiques essentielles Main Features	Performances Performance	Spécifications techniques harmonisées EN14604:2005 Harmonized technical specification
Conditions nominales de déclenchement/sensibilité, délai de réponse (temps de réponse) et performances dans des conditions d'incendie Nominal activation conditions / sensitivity / response delay / response delay (response time) and performances under fire conditions	Conforme Pass	Art 4.12, 5.2 to 5.6, 5.15, 5.17, 5.18, 5.20
Fiabilité opérationnelle Operating Reliability	Conforme Pass	Art 4.1, 4.2, 4.3, 4.5, 4.6, 4.7, 4.9, 4.10, 4.13 to 4.17, 4.19, 5.11, 5.16, 5.22, 5.24
Tolérance de la tension d'alimentation Tolerance on supply voltage	Conforme Pass	Art 5.21
Durabilité de la fiabilité opérationnelle et du délai de réponse, résistance à la température Durability of operational reliability and response delay, Temperature resistance	Conforme Pass	Art 5.7 and 5.8
Durabilité de la fiabilité opérationnelle, résistance aux vibrations Durability of operational reliability, Vibration resistance	Conforme Pass	Art 5.12 and 5.13
Durabilité de la fiabilité opérationnelle, résistance à l'humidité Durability of operational reliability, Vibration resistance	Conforme Pass	Art 5.9
Durabilité de la fiabilité opérationnelle, résistance à la corrosion Durability of operational reliability, Corrosion resistance	Conforme Pass	Art 5.10
Durabilité de la fiabilité opérationnelle, stabilité électrique Durability of operational reliability, Electrical stability	Conforme Pass	Art 5.14
Dispositif d'alarme approprié à une installation dans des camping-cars Alarms suitable for installation in leisure accommodation vehicles	Conforme Pass	ANNEXE L

Se komplet DoP (ydeevnedeklaration) på www.ensonordic.com

BORTSKAFFELSE:

Bør ikke bortskaffes med dagrenovation, men afleveres til genbrug. Kontakt din lokale genbrugsstation og følg deres anvisning.



TEKNISKE SPECIFIKATIONER:

Røgalarm til: Privat beboelse
Montering: I loft / på væg
Batteri: 3V Lithium (medfølger) CR2
Levetid batteri: Op til 5 år ved normalt brug
Omgivelses-temperatur: 0°C – 40°C
Lydstyrke: 85dB ved 3 meter
Garanti: 5 år - **dog ikke på batteri**

* Der ydes 5 års garanti mod fabriktions- og funktionsfejl, regnet fra købsdato på produktet mod forevisning af købsfaktura - gælder dog ikke på batterier!

Ensonordic er udviklet af L-Team, som har mere end 20 års erfaring med el-produkter til det danske marked. Ensonordic-serien omfatter røgalarmer, dørklokker, sensorer, stikkontakter og andre komfort- og sikkerhedsprodukter. Se mere på www.ensonordic.com opdateret 01.09.2019