

Røgalarm/ 400 · 230V SAMMENKOBLINGSBAR

Smoke alarm/ 400 · INTERCONNECTABLE

- Alarmerer alle øvrige alarmer i systemet



2 ÅRS GARANTI

Tillykke med Deres nye røgalarm. I denne brugsanvisning beskrives produktet, og vi anbefaler Dem at læse denne grundigt igennem, så korrekt anvendelse sikres.

PAKKEN INDEHOLDER:

- Røgalarm m/beslag
- Beskyttelsesovertræk
- Batteri
- Fittings
- Brugsanvisning

FUNKTION:

Røgalarm 400 er en optisk røgalarm til 230V og med back-up batteri. Alarmen udløses ved at den indbyggede sensor "opdager" røgen. Røgalarmen er sammenkoblingsbar med op til 40 enheder af både røg- og varmealarmer (model 27230 & 27850) indenfor en rækkevidde af 150 meter. Alarmen alarmerer alle øvrige alarmer der er sammenkoblet.

PLACERING AF RØGALARMEN- HVILKE RUM?

I 1-plans beboelse bør der som minimum placeres 1 røgalarm et sted mellem soveværelse og opholdsrum, således at alarmen kan høres fra begge rum. For optimal sikkerhed placeres en røgalarm i hvert rum med undtagelse af køkken, badeværelse og garage, da mados, damp og udstødning kan udløse røgalarmen. Desuden placeres en varmealarm i køkkenet max 5,3 meter fra varmekilde. Se fig. 1

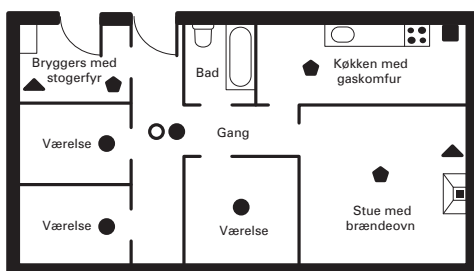


Fig. 1

- Minimum placering af røgalarmer
- Optimal placering røgalarmer
- ▲ Optimal placering kuliltealarmer
- Optimal placering gasalarmer
- Optimal placering varmealarmer

I 2 eller flere plans beboelse bør der som minimum placeres en røgalarm på hver etage i trappeopgangen. For optimal sikkerhed placeres røgalarmer i alle rum med undtagelse af køkken, badeværelse og garage, da mados, damp og udstødning kan udløse

røgalarmen. Desuden placeres en varmealarm i køkkenet max 5,3 meter fra varmekilde. Se fig. 2

Placering af alarmer i 2/3 plans beboelse

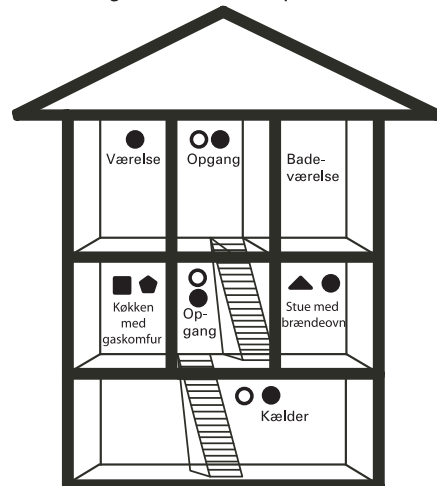


Fig. 2

- Minimum placering af røgalarmer
- Optimal placering røgalarmer
- ▲ Optimal placering af varmealarmer

PLACERING AF RØGALARMEN - HVOR?

Da varm røg automatisk søger opad anbefales det, for optimal funktion, at montere røgalarmen centralt i loftet mindst 30 cm fra dekormaterialer og belysning. Undgå områder hvor der ikke er fri luftcirkulation f.eks. hjørner. Er montering i loftet ikke mulig kan alarmen monteres på væggen. Undgå da at montere for tæt på rummets hjørner. Se fig. 3

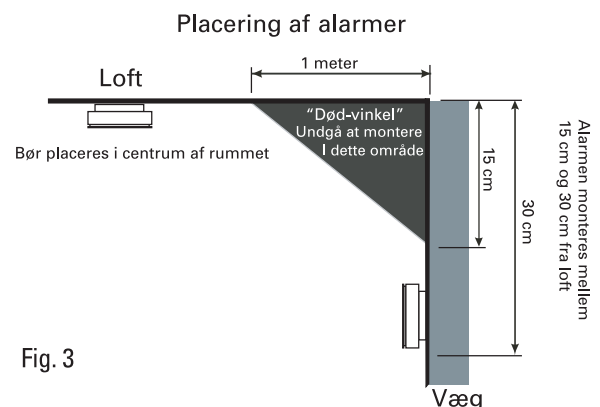


Fig. 3

Monteres alarmer på skrå lofter eller "kip-lofter" anbefales det at montere alarmer ca. 90 cm nede, målt horisontalt, da området herover er "død-luft" og kan forhindre røgen i at komme frem til alarmer. Se fig. 4

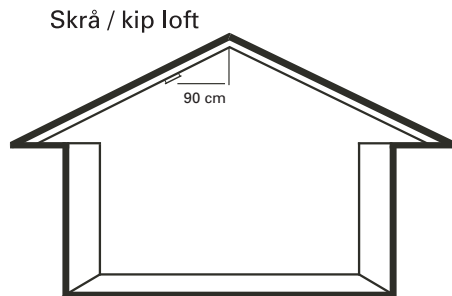


Fig. 4

UNDGÅ AT PLACERE RØGALARMEN FØLGENDE STEDER:

- Steder hvor temperaturen falder til under 5°C eller stiger til over 45°C.
- Vådrom, som badeværelser, køkkener hvor luftfugtigheden kan overstige 90%
- Nær dekorationsmaterialer, døre, belysning eller vinduer, som kan hindre røgen i at komme frem til alarmer
- Støv og røgfylde rum som garager. Udstødning kan udløse alarmer.
- Tæt på eller direkte over radiatorer eller ventilationssystemer, som kan have indflydelse på luftens retning
- Undgå meget støvfylde værksteder.
- Placer røgalarmen min. 1,5 m og evt. sammenkoblingsledning min. 1 m fra lysstofarmaturer, da elektrisk "støj" kan påvirke alarmer. Undgå desuden at forbinde i kredsløb med lysstofarmatur og lydæmpere, da dette også kan påvirke alarmerens funktion.
- Undgå områder med mange insekter eller forurenede luft, da dette kan øge alarmerens reaktionstid.

INSTALLERING:

Bemærk - Alarmer skal monteres på dåse eller bagdåse model 27950 og må kun installeres af en autoriseret el-installatør. Røgalarmen skal tilsluttes permanent strømforsyning og må ikke kunne afbrydes.

Røgalarmen kan fungere både som enkelt alarm og sammenkoblet med andre røg- og varmealarmer. Alle sammenkoblede røg- og varmealarmer skal tilsluttes permanent strømforsyning. For anvendelse af sammenkoblingsfunktion forbindes med en-leder til klemmen „interconnect“.

- Afbryd strømmen i gruppetavlen
- Afmærk hvor alarmer skal placeres
- Frigør røgalarmen fra monteringsbeslaget ved at trykke op på den lille låsemekanisme på beslagets side. brug evt. en lille

skruetrækker - se fig. 5

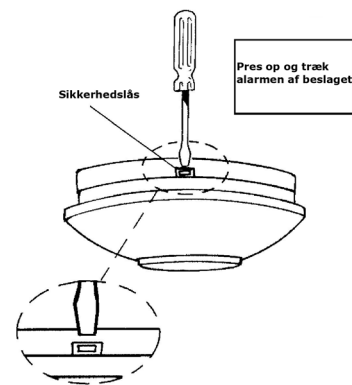


Fig. 5

- Afisolér ledningerne
- Åbn dæksel over tilslutningsterminalerne
- Forbind ledningerne til de korrekte terminaler (på monteringsbeslaget) Husk også at forbinde sammenkoblingsledningen hvis denne funktion skal anvendes - Se fig. 6.

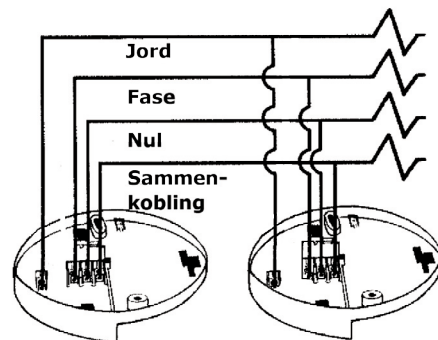


Fig. 6

- Luk det lille dæksel så terminalerne igen er skjult
- Montér beslaget på det ønskede sted
- Isæt medfølgende 9v batteri - Bemærk + & - pol for korrekt funktion. (Røgalarmen kan ikke monteres på beslaget uden batteri).
- Inden montering af røgalarmen på beslaget afprøves den ved at trykke på test-knappen på forsiden. Alarmer skal afgive høj pulserende hyletone.
- Montér røgalarmen på beslaget ved at lade røg-alarmen glide på plads (i pilens retning)
- Tænd for strømmen
- Test igen på alarmerens testknop. Alarmer skal afgive høj pulserende hyletone.
- Alarmer er dobbeltisoleret. "Jordklemmen" er alene til fremføring af jordleder.

Bemærk: Røgalarmen kan forbindes med op til 40 både røg- og varmealarmer 230v Maximum afstand ved sammenkobling med ledning: 150 meter fra første til sidste alarm.

BRUG AF RØGALARMEN:

Så snart alarmeren er installeret vil en lille grøn LED lyse som indikation på at strømforsyning er ok. Desuden vil en rød LED blinke ca. 1 gang. pr. minut som indikation på at batteriet er ok og alarmeren fungerer optimalt. Ved alarm vil den røde LED blinke hurtigt indtil luften igen er klar.

TEST:

Det anbefales at teste røgalarmen 1 gang om ugen, og altid efter bortrejse. Tjek jævnligt at den røde lampe i testknappen blinker. Tryk på testknappen i ca. 3 sek. indtil alarmeren lyder. Slip testknappen igen og alarmeren stopper kort efter.

For sammenkoblede alarmer gælde at kun den aktiverede alarm blinker - de øvrige alarmer i systemet vil kun alarmere med høj hyletone. Husk at teste alle alarmer i systemet.

PAUSEFUNKTION:

Røgalarmen har indbygget pausefunktion. I tilfælde af fejlarmer, f.eks. i forbindelse med madlavning, kan alarmens pausefunktion aktiveres og bliver tavs i 10 minutter.

- Tryk og hold testknappen nede i ca 3 sekunder. Den røde LED vil blinke hver 10. sekund som indikation på at alarmens følsomhed er nedsat og pausefunktion aktiveret.

Bemærk - hvis der i pauseperioden opstår massivt røg vil alarmeren automatisk skifte til fuld følsomhed og alarmeren vil gå i gang.

LAVT BATTERI / BATTERISKIFT:

Alarmeren har indbygget "lavt batteri" signal. Der afgives et kort "bip" ca. 1 gang. pr. minuttet i ca. 7 dage, når batteriet skal udskiftes. Husk at teste alarmeren efter batteriskift.

- Afbryd strømmen
- Frigør forsigtigt røgalarmen fra monteringsbeslaget ved at trykke op på den lille låsemekanismen på beslagets side. brug evt. en lille skruetrækker - se fig. 5
- Fjern det brugte batteri
- Isæt nyt 9v batteri - bemærk + & - pol.
- Test på testknappen for at sikre at back-up batteriet fungerer optimalt
- Monter røgalarmen igen
- Tænd for strømmen
- Test igen

VEDLIGEHOLDELSE:

Alarmeren bør rengøres jævnligt - gerne 1 gang pr. måned for at forhindre støv kommer ind i alarmeren og forårsage fejlarmer. Alarmeren bør støvsuge med en blød børste og aftørres med en fugtig klud. Må ikke overmales. Test alarmeren efter rengøring.

GODKENDELSER:



0086-CPD-550565



EN 14604:2005

LICENCE NO: KM 544515

BORTSKAFFELSE:

Bør ikke bortskaffes med dagrenovation, men afleveres til genbrug. Kontakt din lokale genbrugsstation og følg deres anvisning.



TEKNISKE SPECIFIKATIONER :

Strømforsyning: 220-240v ~50-60Hz med 9v back-up batteri (medfølger)

Batteri: 9v - Carbon Zinc (IEC 6F22) eller Alkaline (IEC 6LR61 or MN1604)

Levetid back-up

batteri: ca. 1 år ved normalt brug

Strømforbrug: <40mA (ved alarm)

Følsomhed 0.65-1,52% pr. fod formørkelse

Omgivelses-

temperatur: 0°C – 40°C

Luftfugtighed: 10% - 90%

Lydstyrke: 85dB

Sammenkoblelsbar: Op til 40 enheder indenfor afstand af 150M

Garanti: 2 år - dog ikke på batteri

** Der ydes 2 års garanti mod fabrikations- og funktionsfejl, regnet fra købsdato på produktet - dog ikke på batterier!*

Ensonordic er udviklet af L-Team, som har mere end 20 års erfaring med el-produkter til det danske marked. Ensonordic-serien omfatter dørklokker, sensorer, røgalarmer, stikkontakter og andre komfort- og sikkerhedsprodukter.

Se mere på www.ensonordic.com

01.06.2013