

Kuliltealarm "CO Guardian" Model 27338

Tak fordi de valgte en L-protect kuliltealarm. Denne manual indeholder vigtige oplysninger. For optimal sikkerhed bør De læse og følge manualen grundigt.

Sådan fungerer kuliltealarmen:

CO-guardian er en batteridrevet kuliltealarm, som detekterer kulilte via en "Long Life" sensor. Alarmen har desuden en selvtest-funktion som sikrer at alarmen virker optimal.

Hvad er kulilte:

Kulilte er en livsfarlig gasart, der udvikles i store mængder ved alt ufuldstændigt forbrænding. Høj koncentration af kulilte kan f.eks. forekomme pga

- En tilstoppet skorsten
- En utæt gas- eller brændeovn
- Et defekt gas/olie fyr
- Defekt gas eller petroliumsopvarmer
- Dårlig ventilation i en garage

I modsætning til andre gasarter og røg kan kulilte hverken ses, smages eller lugtes, hvilket gør den meget svær at opdage i tide. Virkningen på mennesker er øjeblikkelig. Forekomsten af kulilte fortrænger iltoptagelsen i de røde blodlegemer og hindre derved disse i at transportere ilt rundt i kroppen. Dette medfører hovedpine, kvalme, bevidstløshed og i værste tilfælde døden.

Placering af kuliltealarmen - Hvilke rum?

I 1-plans beboelse bør der som minimum placeres en kuliltealarm et sted mellem soveværelse og opholdsrum, således at alarmen kan høres fra begge rum. For optimal sikkerhed placeres en kuliltealarm i hvert rum. Se fig. 1

I 2 eller flere plans beboelse bør der som minimum placeres en kuliltealarm på hver etage i trappeopgangen. For optimal sikkerhed placeres kuliltealarmer i alle de rum, som har installeret en form for forbrændingskilde, som f.eks gas- og olie-fyr, pejse, brændeovne, gas- og petroleumopvarmere og andre gasapparater. Se fig. 2

⚠ Bemærk!

Kuliltealarmen vil kun alarmere ved forekomst af kulilte i området omkring sensoren. Kulilte kan være tilstede i andre områder udenfor sensorens rækkevidde. Alarmen er designet til at detektere kulilte fra alle former for forbrændingskilder men IKKE designet til at alarmere ved røg, ild eller andre gasarter.

Fig. 1 - 1-plans beboelse

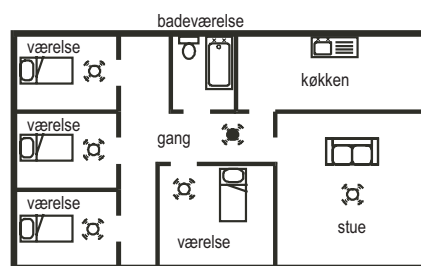
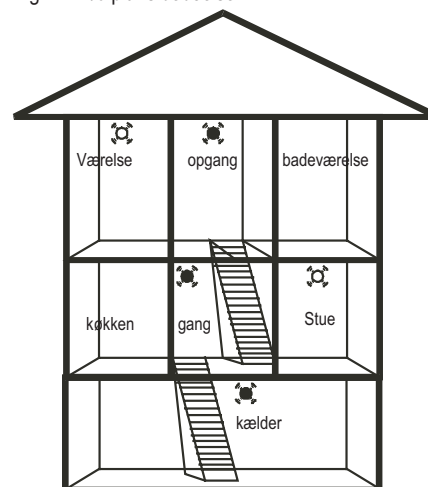


Fig. 2 - 2/3 plans beboelse



Forklaring

- ⊗ Maximum beskyttelse
- ⊙ Minimum beskyttelse

Placering af kuliltealarmen - Hvor?

Alarmen bør placeres tæt ved eller på loftet i en afstand målt horisontalt på mellem 1 - 3 meter fra evt. brændekilde.

I soverum og andre rum uden brændekilde bør alarmen placeres tæt ved sengen eller der hvor man opholder sig.

Undgå at placere kuliltealarmen følgende steder:

- Med mindre end 1,5 m afstand til komfurer og lign.
- Steder hvor temperaturen falder til under -10° eller stiger til over 40°.
- Vådrum, eksempelvis badeværelser.
- Støv og røgfylde rum som værksteder.
- Tæt på eller direkte over radiatorer eller ventilationssystemer, som kan have indflydelse på luftens retning.
- Bag gardiner og møbler
- Udendørs

Situationer der kan forårsage kortvarig forbigående optrædelse af kulilte:

- Overdrevet forbrug af brændsel eller tilstoppede aftræk
- Dårlig ventilation i forbindelse med forbrændingen
- Temperaturændring som kan fange og fastholde udstødningsskaber tæt ved jorden
- Udstødningsskaber fra biler (f.eks i garagen)

⚠ Bemærk!

Denne kuliltealarm er til anvendelse indendørs og i privat beboelse.

Montering:

Denne kuliltealarm er batteridrevet og kræver derfor ingen ekstra montering af ledning eller lign. Brug de medfølgende fittings til montering af alarmen:

- Før montering bør man sikre sig at der ikke er ledninger eller andre rør skjult i væggen.
- Markér med en blyant placeringen af de 2 huller til monteringsbeslaget.
- Bør dernæst huller på de markerede steder
- isæt de medfølgende rawplugs
- Montér med skruer monteringsbeslaget

Når alarmen er startet op (se efterfølgende afsnit) kan den fastgøres på beslaget.

Opstart af alarmen:

1. Isæt 1 stk. 9v batteri. Bemærk korrekte placering af + & - pol. Alarmen kan ikke monteres på beslaget hvis der ikke er monteret batteri.

Bemærk - hvis alarmen ved montering af batteriet afgiver 2 korte bip, fjern da batteriet og tryk på rest/reset knappen i 10 sekunder. Isæt batteriet påny. (Gentages hvis nødvendigt - evt. med nyt batteri.)

Herefter "initialiseres" alarmen (sker automatisk når batteriet er monteret). Ved initialisering vil alarmens grønne LED blinke hurtigt i en periode på 1-10 min. Bemærk - under initialisering kan alarmen udsende et meget svagt signal. Efter initialisering vil den grønne LED stoppe med at blinke hurtigt og efterfølgende kun blinke én gang pr. minut.

Vigtigt - Hvis både den røde og den gule LED blinker samtidig, tag batteriet ud og gentag opstartsproceduren fra punkt 1.

2. Test kuliltealarmen ved at trykke på test/reset knappen på fronten af alarmen i ca. 1-2 sek. (hold testknappen inde indtil alarmen stopper med at afgive et langt bip) Den grønne LED vil blinke 2 gange. Derefter vil den røde LED blinke 2 gange, derefter vil den gule LED blinke 2 gange og efterfølgende vil alarmen afgive 1 langt bip. Den grønne LED vil herefter kortvarigt blinke hurtigt og efterfølgende ca. 1 gang pr. minut som indikation på at alarmen fungerer korrekt.

3. Placer alarmen i monteringsbeslaget.

Brug af kuliltealarmen:

Stand-by:

Når der ikke er forekomst af kulilte vil den grønne LED blinke ca. 1 gang pr. minut og derved indikere at alarmen fungerer optimalt.

Ved alarm:

Når alarmen opfanger farlig koncentration af kulilte vil alarmen signalere samtidig med at den røde LED vil lyse konstant. Dette vil fortsætte så længe der er koncentration af kulilte. Når koncentrationen igen er normal vil alarmens signal ophøre og LED vil slukke igen.

Niveau

50 ppm
100 ppm
300 ppm

Reaktionstid (min)

60-90
10-40
< 3

Alarmen er ikke designet til at alarmere ved lav koncentration af kulilte. Det anbefales derfor syge og svage personer at anskaffe kuliltealarm der kan detektere kulilte under 30 ppm.

Tavshedsfunktion

Ved alarm er det muligt at "frakoble" alarmen i ca. 10 sekunder ved at trykke på test/reset knappen én gang. Den røde alarm LED slukkes i ca. 10 sekunder. Hvis der stadig er koncentration af CO efter de 10 sekunder er gået vil alarmen igen alarmere.

Lavt batteri signal:

Når alarmen behøver nyt batteri vil denne afgive et kort bip hvert minut i op til 30 dage. Batteriet bør udskiftes omgående. Ved normalt forbrug vil batterilevetiden være ca. 1 år afhængig af antal af test og evt. alarmer.

Udskiftning af batteri:

Hvis det grønne LED ikke lyser hvert minut er det vigtigt at skifte batteriet.

- Fjern batteriet fra alarmen
- Isæt nyt 9v alkaline batteri - Bemærk korrekt montering af + & - pol.

Vigtigt - test altid alarmen efter batteriskift.

- Test alarmen som beskrevet i afsnittet "test af kuliltealarm"
- Montér alarmen igen på monteringsbeslaget

Fejl - selvtest funktion:

Alarmen har en indbygget selv-test-funktion, der sikrer at alarmen fungerer optimalt. Hvis alarmen opdager en fejl vil den gule LED blinke og alarmen vil bippe 2 gange hvert minut, som indikation af, at der er fejl på alarmen. Gør følgende:

- Tryk på test/reset knappen på fronten af alarmen i ca. 1-2 sek. (hold testknappen inde indtil alarmen stopper med at afgive et langt bip) Den grønne LED vil blinke 2 gange. Derefter vil den røde LED blinke 2 gange, derefter vil den gule LED blinke 2 gange og efterfølgende vil alarmen afgive 1 langt bip. Den grønne LED vil herefter kortvarigt blinke hurtigt og efterfølgende ca. 1 gang pr. minut som indikation på at alarmen fungerer korrekt.

Ignoré aldrig en kuliltealarm. En rigtig kuliltealarm er en indikation af en farlig koncentration af kulilte. Alarmen er designet til at alarmere INDEN situationen bliver alvorlig og inden symptomer på forgiftning opstår. Dette gør, at der er tid til at løse problemet uden panik.

Test af kuliltealarm:

Det anbefales at teste kuliltealarmen 1 gang om måneden, for at sikre at den fungerer optimalt.

- Tryk på test/reset knappen på fronten af alarmen i

ca. 1-2 sek. (hold testknappen inde indtil alarmer stopper med at afgive et langt bip) Den grønne LED vil blinke 2 gange. Derefter vil den røde LED blinke 2 gange, derefter vil den gule LED blinke 2 gange og efterfølgende vil alarmer afgive 1 langt bip. Den grønne LED vil herefter kortvarigt blinke hurtigt og efterfølgende ca. 1 gang pr. minut som indikation på at alarmer fungerer korrekt.

Hvis alarmer lyder:

Kulilte er en dødelig gasart og bør ikke ignoreres. I tilfælde af alarm bør du:

- Åbn døre og vinduer
- Re-set alarmer
- Kontakt Falck eller ring 112
- Sørg for at opholde dig i område med frisk luft indtil skaden er udbedret

Forgiftning:

<u>Niveau</u>	<u>Symptomer på forgiftning</u>
35 ppm	Man bør max. opholde sig i 8 t. ved dette niveau.
200 ppm	Let hovedpine, træthed, svimmelhed og kvalme efter 2-3 timer
400 ppm	Kraftig hovedpine efter 1-2 timer, livstruende efter 3 timer
800 ppm	Svimmelhed, kramper indenfor 45 min, bevidstløs inden 2 timer, død efter 3 timer
1600 ppm	Hovedpine, svimmelhed og kvalme inden 20 min. død inden 1 time
6400 ppm	Hovedpine, svimmel og kvalme indenfor 1-2 min.

Rengøring/vedligehold:

Alarmer støvsuges med en blød børste og aftøres med en fugtig klud. Brug ikke sæbe eller andre kemikalier. Må ikke overmales. Test alarmer efter rengøring.

Bemærk - ved renovering af vægge eller gulve bør alarmer fjernes for at hindre skade på alarmer sensor. Ligeledes bør man fjerne alarmer og dermed undgå fejlalarm ved forekomst af høj koncentration af metan, propan, svovl dioxid, brint og benzin. Enkelte rengøringsmidler, opløsningsmidler, klæbemidler, hårspray, after shaves og maling kan desuden forårsage fejlalarm.

Godkendelser:

CE
Opfylder EN 50291

Genbrug:

Bør ikke bortskaffes med dagrenovation, men afleveres til genbrug. Kontakt din lokale genbrugsstation og følg deres anvisning. Anbefales i nyt direktiv (WEEE) fra EU pr. August 2005.



Tekniske data:

Batteri:	1 stk. 9v batteri Alkaline medfølger (Energizer 1222, gold peak 1604A, Duracell MN 1604, IEC 6LR61, IEC 6LF22)
Batteriets levetid:	Ca. 1 år fra produktionsdato (påtrykt batteriet)
Sensortype:	Long Life type
Alarm niveau:	50 ppm - efter 60-90 min 100 ppm - efter 10-40 min 300 ppm - efter < 3 min
Omgivelses-temperatur:	-10C - 40C
Luftfugtighed:	15% - 90%
Lydstyrke:	85dB ved 3 meter
Garanti:	5 år fra produktionsdato, dog ikke på batteri

L-protect®

L-protect er udviklet af L-Team, en uafhængig virksomhed med fart på. Vi har over 12 års erfaring i el-produkter til det danske marked. Vi markedsfører desuden bl. a. L-tools - (digitale værktøjer), L-home (dørklokker, postmelder og husnummer, lysstyring, tænd/slukure, parasollamper, L-power (batterier) og L-control (Afbrydere og stikkontakter), L-protect (Protector alarmsystemer, røgalarmer og TV overvågning).

Se mere på www.L-Team.dk



DK-5492 Vissenbjerg

01.03.2009